

«Després de tants anys de feina, sóc un enamorat de la Sagrada Família»

► Isidre Basullas, de l'empresa Modelfusa, ha fet molts dels motlles

ENRIC BADIA | MANRESA

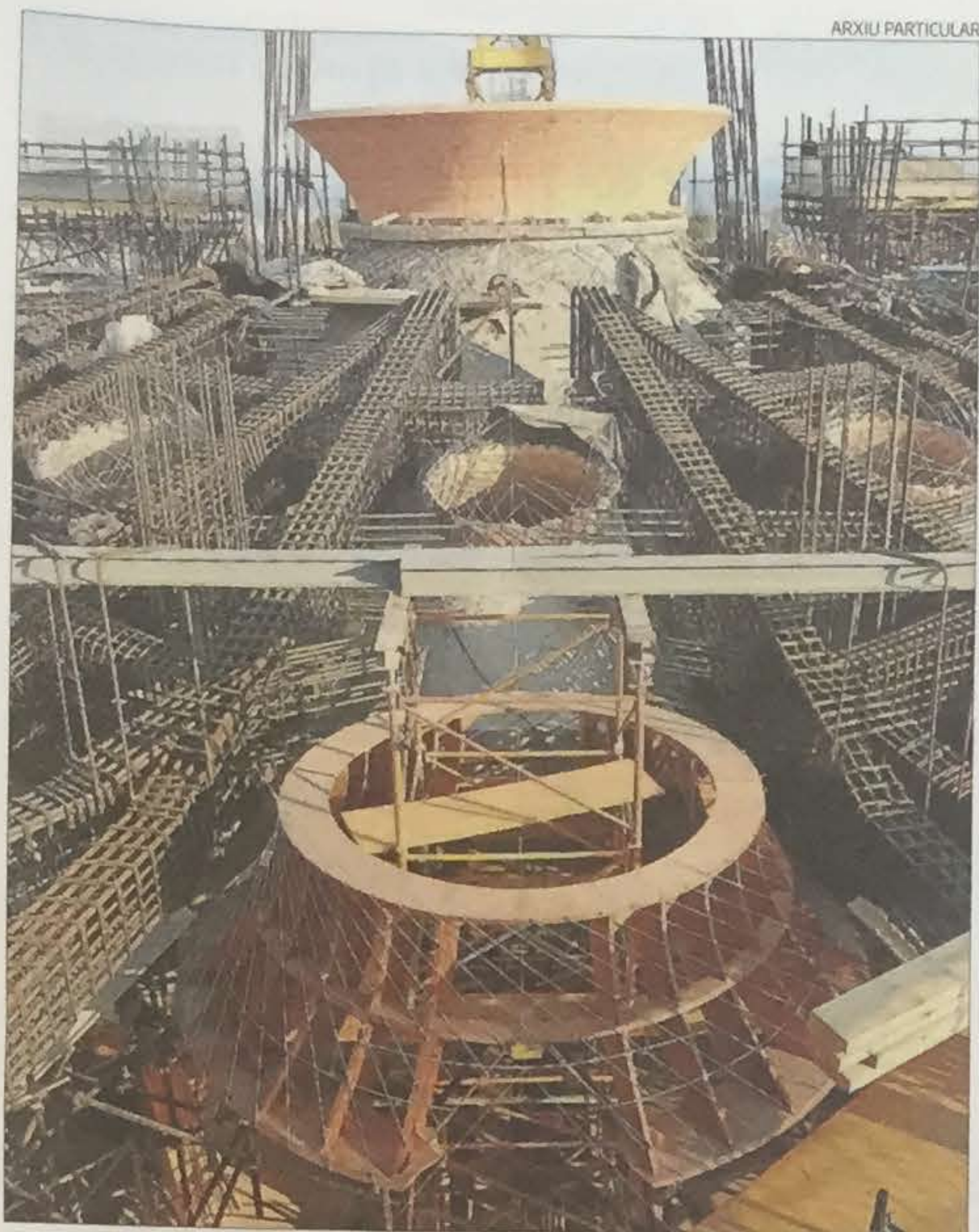
■ L'any 1991, un empresa dedicada a la fabricació de motlles, Modelfusa, rebia el primer encàrrec per treballar en el projecte de la Sagrada família. Des d'aleshores, Isidre Basullas, fundador de l'empresa, ha estat vinculat al magne projecte. Ara, després de 20 anys de veure créixer el monument, Basullas assegura que «després de tants anys de feina, sóc un enamorat de la Sagrada família».

L'obra d'Antoni Gaudí l'ha captivat. Basullas explica que l'any 91, quan va començar la seva relació amb els responsables de la construcció de la basílica, tenia una idea molt vaga del que anava a fer. «Desconeixia el monument, i vaig quedar parat quan vaig veure que darrere de les façanes hi havia una esplanada». En aquest terreny és on s'ha completat l'obra que Gaudí va pensar, però que no va poder veure completada. En aquest espai és on Basullas ha passat hores i hores de treball.

«Els modelistes fan en guix un model a mida natural o a escala i del guix nosaltres en fem un motlle per poder fer la peça que finalment es col·locarà a la basílica. Abans, una altra empresa, haurà d'omplir el motlle de formigó».

A Modelfusa són una part de la cadena, però pràcticament han vist créixer el temple motlle a motlle, i ara, quan Isidre Basullas visita el temple o bé veu fotos per la televisió, identifica els trams que s'han creat per la seva intervenció. En aquesta empresa de Salelles s'hi han fet motlles de baranes, de finestrals, del revestiment de les columnes, de les voltes, dels motius que decoren diferents parts del temple...

Basullas admet que, tot i que aquest obra és una feina més, «el fet de treballar per la Sagrada Família t'obre portes, indubtablement». Treballar en aquest projecte dona un nom, però, a més a més, el sever control que hi ha de l'obra fa que les empreses que hi intervinguin també s'apliquin per als seus processos de producció un alt rigor. Aquest empresari bagenc destaca la importància de treballar amb arquitectes tan responsables de la seva feina, i amb tècnics, com ara el cap de modelistes, Jordi Cussó, a qui Basullas defineix com un dels millors coneixedors del procés de construcció del temple. La basílica ha crescut de mica en mica, però és que cada peça que s'hi ha col·locat primer ha passat per un exhaustiu procés de comprovació, fet que garanteix «un nivell de qualitat molt elevat». Basullas ara ja espera el pas del Papa per tornar a reprendre el ritme de treball aturat des de l'estiu.



ARXIU PARTICULAR

Armats de les voltes de 60 metres del creuer de la Sagrada Família

Una empresa de Puig-reig s'encarrega dels armats i les estructures de ferro

► Construccions Metàliques Soler va començar fa 12 anys amb les voltes de 60 metres de la nau central

PEPA MAÑÉ | MANRESA

■ L'empresa Construccions Metàliques Soler SL, de Puig-reig, treballa al temple de la Sagrada Família des del setembre del 1998, ara ha fet dotze anys. Esteve Soler, administrador de l'empresa, recorda que «s'havien de fer uns armats de les voltes de 60 metres de la nau central amb unes formes complicades que llavors vam descobrir que es deien paraboloïdes i hiperboloïdes». Des del temple van acudir als puig-reigencs perquè el cap d'obra, Ramon Espel, «ja ens coneixia en ser del mateix poble. Ens va demanar si podíem fabricar les estructures i així vam començar». Soler considera que treballar en una obra de les característiques del temple projectat per Antoni Gaudí «ens ha donat prestigi i molta satisfacció».

Al llarg d'aquests anys, l'empresa de Puig-reig, que té diversos operaris cada dia al temple, ha fet feines d'envergadura a la Sagrada Família, com grans armats i plataformes de treball «encaminades a donar el màxim de precisió per donar més rapidesa a l'hora de posar

la pedra i així donar molt més rendiment a l'obra». Però Construccions Metàliques Soler també fa tasques de manteniment de l'obra, i feines d'acabats, com la barana del presbiteri, la barana i la porta que dona accés al trifori, la reixa del claustre, la barana de la rampa de la façana de la Passió...

L'administrador de l'empresa de Puig-reig assegura que «totes les feines que es fan al temple tenen les seves dificultats». Per exemple, a principi del 2009, van utilitzar un solar de Galera (en terme de Gaià) per fabricar-hi unes estructures d'entre 45 i 60 metres d'altura. Era el parament i les voltes de l'absis. L'estructura de ferro, que després es va traslladar per peces a Barcelona, va ser visible du-

rant el temps que es va construir des de diversos llocs, com Navàs i l'eix del Llobregat. Soler exposa que, a causa del poc espai que hi ha a l'obra de la Sagrada Família, es va buscar un solar per treballar a pla terreny i després portar les peces de grans dimensions fins on s'havien de col·locar, perquè aquest procediment «implicava treballar amb més rapidesa i seguretat».

Soler reconeix que l'arribada de la data de consagració al temple, amb la presència del Papa, «ha fet que tothom hagi treballat a marxes forçades, fent un gran esforç per tenir-ho tot a punt».



ARXIU PARTICULAR

Barana del trifori, al lateral de la nau



MIREIA ARSO

De la cantoria al darrer finestrall

► La primera intervenció que hi va fer Modelfusa va ser a la cantoria, en una barana del cor. Després, Isidre Basullas ha mantingut un contacte molt freqüent. El proper projecte és un finestrall i espera poder fer la sagristia. Les peces a mida real, com a molt, són de 3 o 4 m².

cirurgia plàstica i estètica

Dra. Rosa M. Leiva i Oliva
Col. núm. 24178

Especialista en cirurgia plàstica, reparadora i estètica

- ◆ Augment i reducció de pits
- ◆ Liposuccions
- ◆ Augment de llavis
- ◆ Tractament d'arrugues
- ◆ I tot tipus de tractaments de cirurgia estètica



Tel. 93 877 22 66

C/Sant Antoni Ma Claret, 44 • 08240 Manresa